

การขึ้นทะเบียนและปรับปรุง ทะเบียนเกษตรกร ปี 2564

โดย ศูนย์เทคโนโลยีสารสนเทศและการสื่อสาร

ขั้นตอนการขึ้นทะเบียนเกษตรกร

1

เกษตรกรแจ้งข้อมูล
เพื่อขึ้นทะเบียน/ปรับปรุงข้อมูล

2

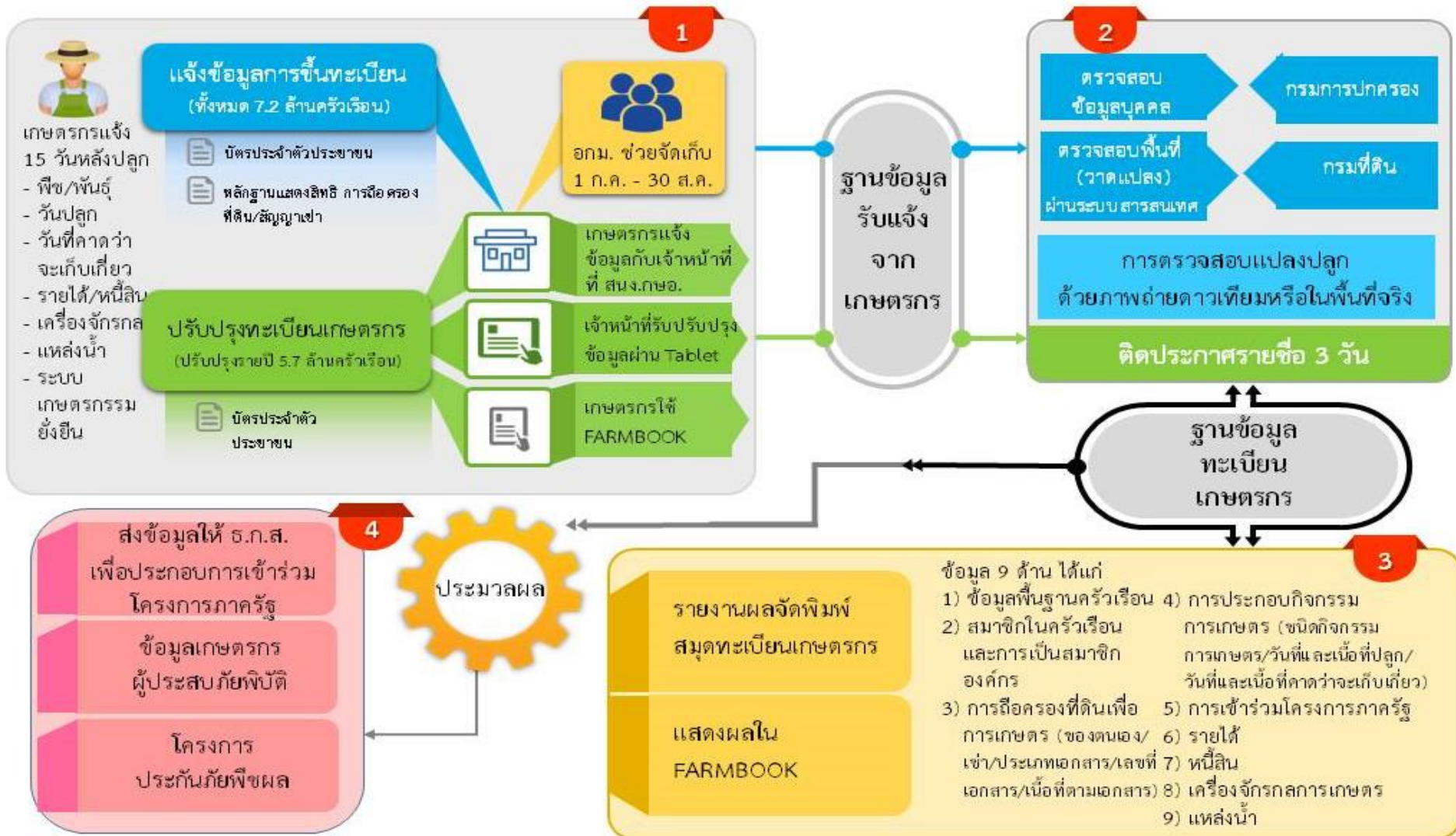
ตรวจสอบ (ประชาชน)

3

ออกสมุดทะเบียนเกษตรกร/
รายงานผล

- ขึ้นทะเบียนตามความสมัครใจ
ของเกษตรกร ไม่มีกฎหมาย
ระเบียบ บังคับ
- ขึ้นทะเบียนเป็นรายครัวเรือน
มีตัวแทนมาขอขึ้นทะเบียน 1 คน
- ผู้มาขอขึ้นทะเบียนจะต้อง
บรรลุนิติภาวะ มีสัญชาติไทย
- เป็นผู้ประกอบกิจกรรมการเกษตร
เป็นอาชีพหลัก หรือ อาชีพรอง ก็ได้
- สามารถขึ้นทะเบียน/ปรับปรุงทะเบียน
เกษตรกรเมื่อทำการเพาะปลูกใหม่แล้ว
15 วัน

การขึ้นทะเบียน/ปรับปรุงทะเบียนเกษตรกร ปี 2564



สถานที่รับขึ้นทะเบียนเกษตรกร

สถานที่ขึ้นทะเบียน/ปรับปรุงทะเบียนเกษตรกร	รายการเดิม แปลงเดิม	รายการเดิม แต่เพิ่มแปลงใหม่	รายการใหม่
สำนักงานเกษตรอำเภอ	ได้	ได้	ได้
คอมพิวเตอร์แท็บเล็ต (Tablet)	ได้	ได้	ได้
โทรศัพท์มือถือ ผ่าน Farmbook Application	ได้	ไม่ได้	ไม่ได้
อกม. ออกสำรวจ	ได้	ไม่ได้	ไม่ได้

เอกสารประกอบการขึ้นทะเบียนเกษตรกร

เอกสารประกอบการขึ้นทะเบียน/ ปรับปรุงทะเบียนเกษตรกร	รายการ เปลี่ยนแปลงเดิม	รายการ แต่เพิ่มแปลง ใหม่	รายการ ใหม่
บัตรประจำตัวประชาชนตัวจริง	ใช้	ใช้	ใช้
หลักฐานแสดงสิทธิการถือครองที่ดินตัวจริง/ สำเนาที่มีการรับรองจากเจ้าของที่ดินหรือผู้ ครอบครอง/หนังสือสัญญาเช่าที่ดิน/หนังสือ รับรองการเช่าที่ดินเพื่อการเกษตรยกเว้นไม้ผลไม้ ยืนต้น/หนังสือรับรองการใช้ที่ดินเพื่อการเกษตร โดยไม่มีเอกสารสิทธิ์/หนังสือยินยอมให้ใช้ ประโยชน์ที่ดิน	-	ใช้	ใช้

กรอบระยะเวลาการขึ้นทะเบียนเกษตรกร ปี 2564

ชนิดพืช	กิจกรรม	ช่วงเวลา
ข้าว	1. การปลูก	กรณีเป็นการหว่านข้าวแห้ง ให้นับวันงอกเป็นวันปลูก
	1.1 ทุกจังหวัดยกเว้นพื้นที่ ในข้อ 1.2 และ 1.3	นาปี 1 พฤษภาคม - 31 ตุลาคม 2564 นาปรัง 1 พฤศจิกายน 2564 - 30 เมษายน 2565
	1.2 กรุงเทพมหานคร จันทบุรี ฉะเชิงเทรา ชลบุรี ชัยนาท (อำเภอหันคา มโนรมย์ สรรพยา และอำเภอสรรคบุรี) ตรวด นครนายก นครปฐม (อำเภอบางเลน ดอนตูม พุทธมณฑล และอำเภอนครชัยศรี) นครสวรรค์ นนทบุรี ปทุมธานี ปราจีนบุรี พระนครศรีอยุธยา (อำเภอพระนครศรีอยุธยา ท่าเรือ นครหลวง บางไทร บางบาล บางปะหัน ผักไห้ ลาดบัวหลวง เสนา บางซ้าย महाराช และอำเภอบ้านแพรก) พิจิตร พิษณุโลก เพชรบูรณ์ ลพบุรี (อำเภอเมืองลพบุรี ท่าวัง บ้านหมี่ และอำเภอโคกสำโรง) สมุทรปราการ (อำเภอบางปะอิน) สระบุรี สิงห์บุรี สุโขทัย สุพรรณบุรี (อำเภอเมืองสุพรรณบุรี บางปลาม้า ลองพื้อง และอำเภออู่ทอง) อ่างทอง อุตรดิตถ์ (อำเภอพิชัย) และ อุทัยธานี (อำเภอเมืองอุทัยธานี)	นาปี 1 เมษายน - 31 ตุลาคม 2564 นาปรัง 1 พฤศจิกายน 2564 - 31 มีนาคม 2565
	1.3 จังหวัดภาคใต้ 9 จังหวัด (ชุมพร นครศรีธรรมราช นราธิวาส ปัตตานี พังงา พัทลุง ภูเก็ต ยะลา และสงขลา) และจังหวัดใกล้เคียง 5 จังหวัด (กาญจนบุรี ประจวบคีรีขันธ์ เพชรบุรี ราชบุรี และสมุทรสงคราม)	นาปี 16 มิถุนายน 2564 - 28 กุมภาพันธ์ 2565 นาปรัง 1 มีนาคม - 15 มิถุนายน 2565
	2. การขึ้นทะเบียน/ปรับปรุงข้อมูล	หลังปลูก 15 - 60 วัน
3. การตรวจสอบข้อมูล/พื้นที่	หลังแจ้งขึ้นทะเบียน - ก่อนเก็บเกี่ยว	
4. การปรับสมุดทะเบียนเกษตรกร	ตลอดปี	

กรอบระยะเวลาการขึ้นทะเบียนเกษตรกร ปี 2564(ต่อ)

ข้าวโพดเลี้ยงสัตว์	1. การปลูก	ฤดูต้นฝน 1 มีนาคม - 30 มิถุนายน 2564 ฤดูปลายฝน 1 กรกฎาคม - 31 ตุลาคม 2564 ฤดูแล้ง 1 พฤศจิกายน 2564 - 28 กุมภาพันธ์ 2565
	2. การขึ้นทะเบียน/ปรับปรุงข้อมูล	หลังปลูก 15 - 60 วัน
	3. การตรวจสอบข้อมูล/พื้นที่	หลังแจ้งขึ้นทะเบียน - ก่อนเก็บเกี่ยว
	4. การปรับสมุดทะเบียนเกษตรกร	ตลอดปี
มันสำปะหลังโรงงาน/ สับประรดโรงงาน/ อ้อยโรงงาน	1. การปลูก	ตลอดปี
	2. การขึ้นทะเบียน/ปรับปรุงข้อมูล	หลังปลูก 15 วัน ถึง ก่อนเก็บเกี่ยว 30 วัน
	3. การตรวจสอบข้อมูล/พื้นที่	หลังแจ้งขึ้นทะเบียน - ก่อนเก็บเกี่ยว
	4. การปรับสมุดทะเบียนเกษตรกร	ตลอดปี
ปาล์มน้ำมัน/ ยางพารา/ กาแฟ/	1. การปลูก	ตลอดปี
	2. การขึ้นทะเบียน/ปรับปรุงข้อมูล	หลังปลูกแล้วไม่น้อยกว่า 30 วัน ถ้ายืนต้นอยู่ให้ปรับปรุงทุกปี
	3. การตรวจสอบข้อมูล/พื้นที่	หลังแจ้งขึ้นทะเบียน จนถึง 60 วัน
	4. การปรับสมุดทะเบียนเกษตรกร	ตลอดปี

กรอบระยะเวลาการขึ้นทะเบียนเกษตรกร ปี 2564(ต่อ)

ชนิดพืช	กิจกรรม	ช่วงเวลา
ไม้ผล/ไม้ยืนต้น	1. การปลูก	ตลอดปี
	2. การขึ้นทะเบียน/ปรับปรุงข้อมูล	หลังปลูกแล้วไม่น้อยกว่า 30 วัน ถ้ายืนต้นอยู่ให้ปรับปรุงทุกปี
	3. การตรวจสอบข้อมูล/พื้นที่	หลังแจ้งขึ้นทะเบียน จนถึง 60 วัน
	4. การปรับสมุดทะเบียนเกษตรกร	ตลอดปี
แมลงเศรษฐกิจ	1. การเลี้ยง	ตลอดปี
	2. การขึ้นทะเบียน/ปรับปรุงข้อมูล	หลังเลี้ยงไม่น้อยกว่า 15 วัน - ก่อนเก็บเกี่ยวผลผลิต
	3. การตรวจสอบข้อมูล/พื้นที่	หลังแจ้งขึ้นทะเบียน จนถึง 60 วัน
	4. การปรับสมุดทะเบียนเกษตรกร	ตลอดปี
นาเกลือสมุทร	1. การทำนาเกลือสมุทร	
	1.1 ปีตธานี	1 มกราคม - 31 กรกฎาคม 2564
	1.2 เพชรบุรี สมุทรสาคร สมุทรสงคราม ฉะเชิงเทรา ชลบุรี และจันทบุรี	1 ตุลาคม 2564 - 31 พฤษภาคม 2565
	2. การขึ้นทะเบียน/ปรับปรุงข้อมูล	หลังจากวันที่ปล่อยน้ำเข้าแปลงแล้ว 15 วัน - ก่อนเก็บเกี่ยวผลผลิตครั้งสุดท้าย
	3. การตรวจสอบข้อมูล/พื้นที่	หลังแจ้งขึ้นทะเบียน จนถึงก่อนเก็บเกี่ยวผลผลิตครั้งสุดท้าย
	4. การปรับสมุดทะเบียนเกษตรกร	ตลอดปี
พืชอื่นๆ	1. การปลูก	ตลอดปี
	2. การขึ้นทะเบียน/ปรับปรุงข้อมูล	หลังปลูกแล้วไม่น้อยกว่า 15 วัน - ก่อนเก็บเกี่ยว
	3. การตรวจสอบข้อมูล/พื้นที่	หลังแจ้งขึ้นทะเบียน - ก่อนเก็บเกี่ยว
	4. การปรับสมุดทะเบียนเกษตรกร	ตลอดปี

การขึ้นทะเบียนผ่าน FARMBOOK

DOAE FARMBOOK

สมุดทะเบียนเกษตรกรดิจิทัล

ศูนย์เทคโนโลยีสารสนเทศและการสื่อสาร
กรมส่งเสริมการเกษตร

02-579-3926

www.myapp.doe.go.th

การขึ้นทะเบียนผ่านแอปพลิเคชัน FARMBOOK

สมุดทะเบียนเกษตรกรดิจิทัล (Farmbook) เป็นนวัตกรรมดิจิทัลของกรมส่งเสริมการเกษตร เพื่ออำนวยความสะดวกเกษตรกรไทยให้มีความสะดวกในการติดต่อรับบริการการขึ้นและปรับปรุงทะเบียนเกษตรกร และต้องเป็นเกษตรกรรายเดิมที่เคยขึ้นทะเบียนเกษตรกรเท่านั้นที่สามารถใช้แอปพลิเคชันดังกล่าวได้

สามารถเข้าใช้งานระบบด้วย
เลขรหัสทะเบียนเกษตรกร
หรือเบอร์โทรศัพท์ที่เคยแจ้ง
ทะเบียนเกษตรกรไว้ ทั้งชื่อ
ผู้ใช้งานและรหัสผ่าน



ปัจจุบันได้มีการโหลดแอปพลิเคชัน **3,102,497** ดาวน์โหลด

การขึ้นทะเบียนผ่านแอปพลิเคชัน FARMBOOK

สมุดทะเบียนเกษตรกรดิจิทัล Farmbook

1.เมนูปรับปรุงทะเบียน

- **แจ้งปลูก** แปลงเดิม พืชชนิดเดิมที่ได้ปรับปรุงในปีที่ผ่านมา
- **ถ่ายภาพแปลง** ถ่ายภาพกิจกรรมทางการเกษตรที่ได้ทำการแจ้งปลูก
- **สำรวจสมาชิก** ดูและปรับปรุงข้อมูลส่วนบุคคลของทุกคนในครัวเรือนเกษตรกร



ตรวจสอบสิทธิ์ และเงินที่จะได้รับ ตามมาตรการของภาครัฐ

* แสดงเฉพาะโครงการที่กรมส่งเสริมการเกษตรดูแล และแสดงยอดเงินตามโครงการที่อกส. แจ้งข้อมูลกลับมา และกรมส่งเสริมการเกษตรมีพื้นที่กิจกรรมกัน

2.เมนูติดตามผล

- **ผลการปรับปรุง** แสดงผลการแจ้งปลูกกิจกรรมทางการเกษตร
- **ตรวจสอบแปลง** ดูประวัติกิจกรรมทางการเกษตรที่ผ่านมา ค่าพิกัดแปลงของที่ดินตามเอกสารสิทธิ์ที่ได้แจ้งไว้ และความเหมาะสมในการทำการเกษตรของที่ดินตามข้อมูลกรมที่ดิน
- **ใบรายงานผล** แสดงรายงานที่ได้แจ้งปลูกไปแล้ว สำหรับบันทึกหรือพิมพ์เก็บไว้เป็นหลักฐานในการตรวจสอบจากเจ้าหน้าที่ หรือเข้าร่วมโครงการกับกรม/กระทรวงอื่น



การขึ้นทะเบียนผ่านแอปพลิเคชัน FARMBOOK

การแจ้งปลูก



1 พืชที่ปลูก

หมวดหมู่: พืชไร่

ชนิด: มะเขากิน

พันธุ์: ระบุพันธุ์

วันปลูก (อายุ วัน)

14 มิถุนายน 25...

วันที่คาดว่าจะเก็บเกี่ยว

3 เดือน 0 ปี

2 เนื้อที่ปลูก

ไร่	งาน	ตารางวา
1	0	0

ผลผลิตรวมที่คาดว่าจะได้รับ (กก.)

ผลผลิตรวมที่คาดว่าจะได้รับ

การขึ้นทะเบียนผ่านแอปพลิเคชัน FARMBOOK

ถ่ายภาพแปลง



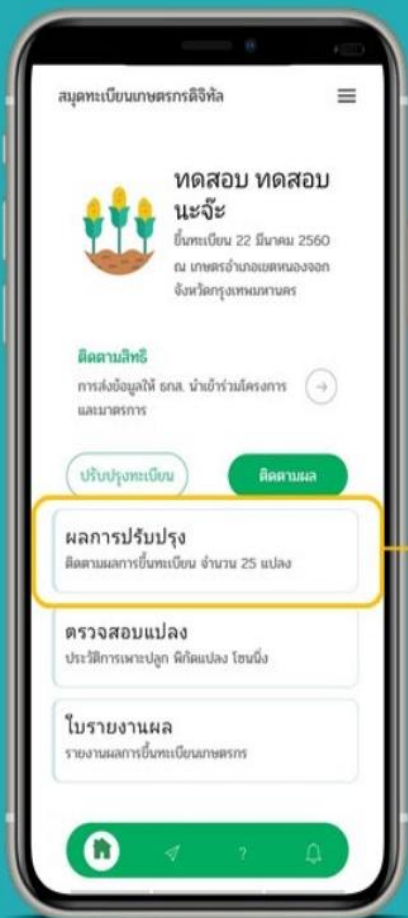
ไม่มีเอกสารสิทธิ์ เลขที่ (1/0/0)
หมู่ที่ 1 ต.กระทุ่มราย อ.เมธนะองจอก จ.กรุงเทพมหานคร
แปลง บ้านเจ้า กย1
วันปลูก 1 ก.ค. 2563 เก็บเกี่ยว 8 ส.ค. 2563
เนื้อที่ปลูก 1 ไร่ 0 งาน 0 ตารางวา



- 1 เลือกหัวข้อถ่ายภาพแปลง แล้วเลือกแปลงที่แจ้งปลูก
- 2 เลือกถ่ายภาพแปลง โดยเลือกจากกล้องถ่ายรูป หรือแกลเลอรี
- 3 กดส่งภาพ

การขึ้นทะเบียนผ่านแอปพลิเคชัน FARMBOOK

ตรวจสอบผล



- 1 การแจ้งปลูกผ่านฟาร์มปศุสัตว์ (เกษตรกร)
- 2 การแจ้งปลูกผ่านระบบทะเบียนเกษตรกร (เจ้าหน้าที่)
- 3 ลบการแจ้งปลูก ได้เฉพาะที่แจ้งผ่านฟาร์มปศุสัตว์ และต้อง
ลบก่อนสถานะ รอเจ้าหน้าที่ตรวจสอบ จะเปลี่ยน
- 4 แก้ไขข้อมูล ได้เฉพาะที่แจ้งผ่านฟาร์มปศุสัตว์ และต้อง
แก้ไขก่อนสถานะ รอเจ้าหน้าที่ตรวจสอบ จะเปลี่ยน

สถานะในเมนูติดตามผล

1. ทบก. แจ้งปลูก/ปรับปรุงจากระบบทะเบียนเกษตรกรโดยเจ้าหน้าที่
2. ฟาร์มปศุสัตว์ แจ้งปลูก/ปรับปรุงบนแอปพลิเคชัน
3. แจ้งวันที่ / วันที่ แสดงวันที่แจ้งปลูก หรือปรับปรุง
4. รอเจ้าหน้าที่ตรวจสอบ สถานะแรกหลังจากแจ้งปลูก/ปรับปรุงบนแอป รอเจ้าหน้าที่จัดชุด
5. จัดชุดติดประกาศ (สีม่วง) เจ้าหน้าที่จัดชุดในระบบแล้วกำลังทำการติดประกาศ
6. จัดชุด (สีดำ) ข้อมูลผ่านการติดประกาศเรียบร้อยแล้ว
7. ผ่าน / ไม่ผ่าน 1. ขึ้น ผ่าน การแจ้งเพาะปลูกในปีนี้สำเร็จ 2. ขึ้น ไม่ผ่าน
การแจ้งเพาะปลูกไม่สำเร็จ ติดต่อเจ้าหน้าที่ในพื้นที่

การขึ้นทะเบียนผ่านแอปพลิเคชัน FARMBOOK

ศูนย์เทคโนโลยีสารสนเทศและการสื่อสาร

ICTC
DOAE



ติดตามสิทธิ



- 1 หัวข้อติดตามสิทธิ วัตถุประสงค์ ติดตามสิทธิ ของโครงการต่าง ๆ และ ผลการโอนเงินที่ทาง ร.ก.ส. ส่งยอดกลับมาให้
- 2 เมนูติดตามสิทธิ กดลูกศรเพื่อดูข้อมูลโครงการที่เข้าร่วมเพื่อดูการส่ง ข้อมูลให้ร.ก.ส หากส่งข้อมูลสำเร็จจะแสดง ส่ง ร.ก.ส. วัน เดือน ปี ผ่านมาที่วัน หากส่งข้อมูลไม่สำเร็จ จะขึ้น สถานะของข้อมูล แต่ละ ประเภท เช่น สถานะแปลงไม่ผ่าน
- 3 เมนูผลการโอนเงิน แสดงรายละเอียดผลการโอนเงินที่ทาง ร.ก.ส. ส่งยอดเงินของเกษตรกรให้กับกรมส่งเสริมการเกษตร

ผลการดำเนินงาน

รายงานผลการขึ้นทะเบียนเกษตรกร ปีการผลิต 2563 และ 2564

ข้อมูล ณ วันที่ 26 กรกฎาคม 2564

ลำดับ	รายการ	ทั้งหมดใน ทบก. (ที่ยังไม่สิ้นสถานะภาพ)	ทบก 2564			ทบก 2563		
			ครัวเรือน	แปลง	เนื้อที่ (ไร่)	ครัวเรือน	แปลง	เนื้อที่ (ไร่)
รวมจำนวนเกษตรกร		7,411,466	5,094,552	13,377,232	97,964,064.46	6,609,371	18,797,236	135,583,432.07
1	ข้าวนาปี		3,121,312	5,881,016	42,789,209.89	4,686,979	8,885,127	61,900,054.83
2	ข้าวนาปรัง		-	-	-	227,302	424,664	3,574,864.11
3	ข้าวโพดเลี้ยงสัตว์ (ทั้งปี)		130,586	207,349	2,145,633.12	406,671	677,173	6,729,552.69
4	มันสำปะหลัง		510,018	745,414	7,129,107.83	766,705	1,129,529	10,674,809.22
5	อ้อยโรงงาน		121,694	179,444	1,802,857.18	256,782	370,163	3,826,829.99
6	ยางพารา		700,326	1,050,466	9,280,519.49	1,063,015	1,631,271	14,613,929.83
7	ปาล์มน้ำมัน		246,036	419,496	3,352,890.48	380,279	643,940	5,316,778.25
8	ลำไย		144,656	240,604	1,078,011.71	238,525	399,506	1,723,402.16

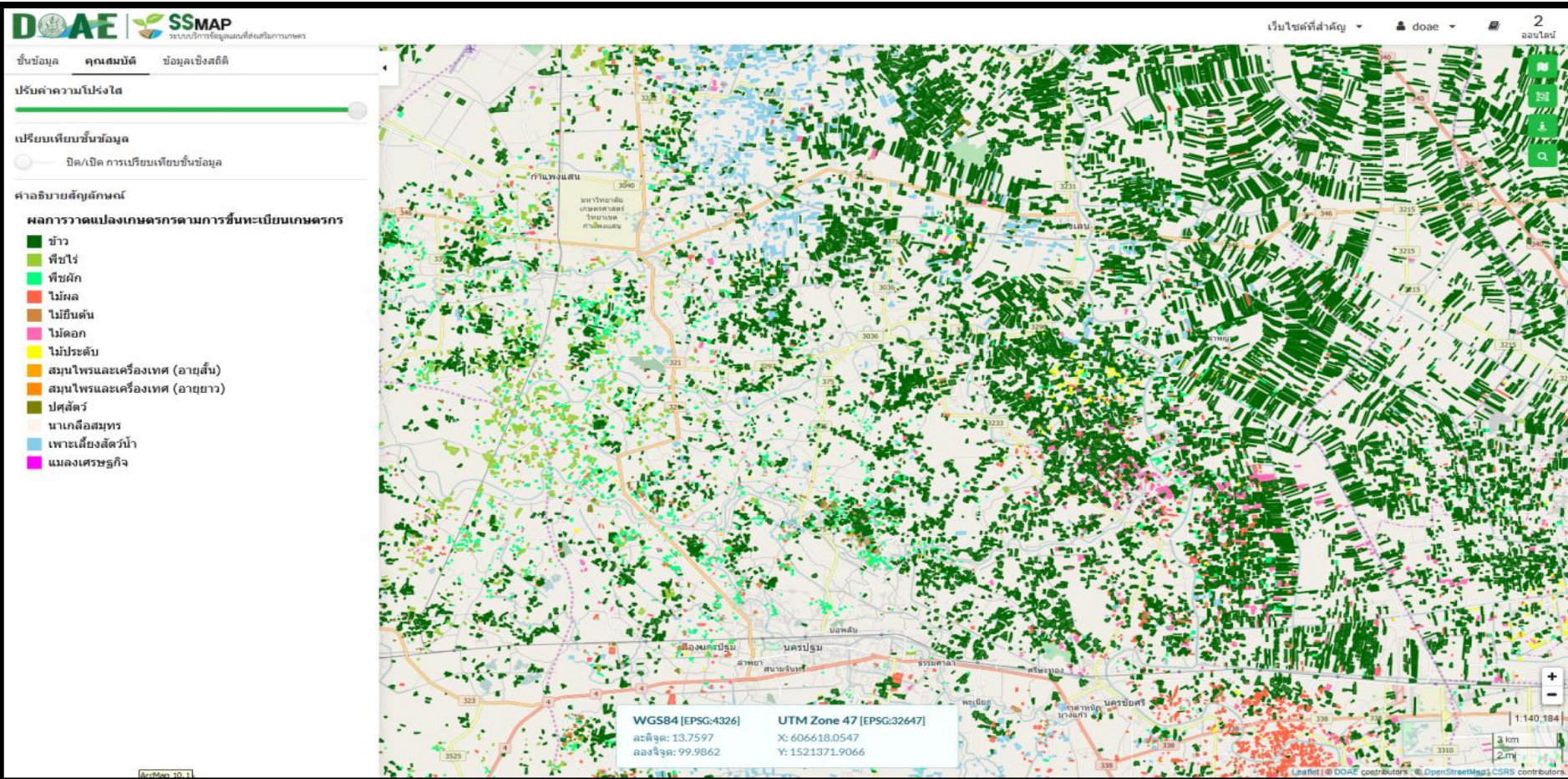
หมายเหตุ : 1) เกษตรกร 1 ครัวเรือน สามารถทำการเกษตรได้หลายกิจกรรม

2) ปีการผลิต 2564 อยู่ระหว่างการขึ้นทะเบียนและปรับปรุงทะเบียนเกษตรกร

ตัวอย่างชั้นข้อมูลที่มีในระบบ SS MAP

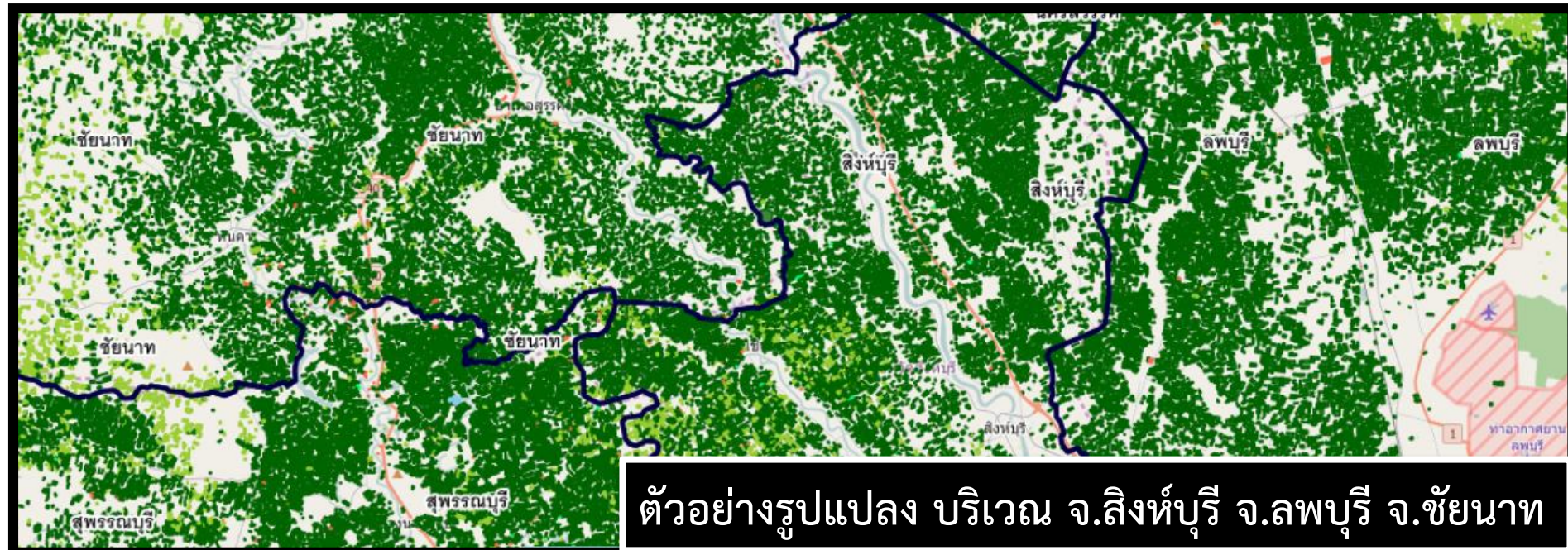
ชั้นข้อมูลแผนที่ให้บริการ




แปลงเกษตรกรรมตามการขึ้นทะเบียนเกษตรกร (จำแนกตามกลุ่มพืช)



ชั้นข้อมูลแผนที่ให้บริการ

แปลงเกษตรกรรมตามการขึ้นทะเบียนเกษตรกร (จำแนกตามกลุ่มพืช)





- | | | | | | | | |
|--|--------|---|----------------------------------|---|---------------------------------|---|--------------|
|  | ข้าว |  | ไม่ยีนตัน |  | สมุนไพรรและเครื่องเทศ (อายุยาว) |  | แมลงเศรษฐกิจ |
|  | พืชไร่ |  | ไม้ดอก |  | ปศุสัตว์ | | |
|  | พืชผัก |  | ไม้ประดับ |  | นาเกลือสมุทร | | |
|  | ไม้ผล |  | สมุนไพรรและเครื่องเทศ (อายุสั้น) |  | เพาะเลี้ยงสัตว์น้ำ | | |

ชั้นข้อมูลแผนที่ที่ให้บริการ

แปลงเกษตรกรรมตามการขึ้นทะเบียนเกษตรกร (จำแนกตามกลุ่มพืช)



ตัวอย่างรูปแปลง บริเวณ จ.นครปฐม จ.สมุทรสาคร

- | | | | |
|---|---|--|--|
|  ข้าว |  ไม้ยืนต้น |  สมุนไพรและเครื่องเทศ (อายุยาว) |  แมลงเศรษฐกิจ |
|  พืชไร่ |  ไม้ดอก |  ปศุสัตว์ | |
|  พืชผัก |  ไม้ประดับ |  นาเกลือสมุทร | |
|  ไม้ผล |  สมุนไพรและเครื่องเทศ (อายุสั้น) |  เพาะเลี้ยงสัตว์น้ำ | |

การนำข้อมูลไปใช้ในโครงการมาตรการภาครัฐ ปี 2563

โครงการ/มาตรการ	เกษตรกร (ล้านครัวเรือน)
การเยียวยาเกษตรกรในโครงการช่วยเหลือเกษตรกรที่ได้รับผลกระทบจากการระบาดของโรคติดเชื้อไวรัสโคโรนา 2019 ของกระทรวงเกษตร	7,039,207
โครงการเยียวยาเกษตรกรชาวสวนลำไย ปี 2563	202,013
โครงการประกันรายได้เกษตรกรผู้ปลูกข้าว ปี 2563/64	4,391,808
โครงการประกันรายได้เกษตรกรผู้ปลูกข้าวโพดเลี้ยงสัตว์	297,120
โครงการประกันรายได้เกษตรกรผู้ปลูกมันสำปะหลัง	293,226
โครงการสนับสนุนค่าบริหารจัดการและพัฒนาคุณภาพผลผลิตเกษตรกรผู้ปลูกข้าวนาปี ปีการผลิต 2563/64	4,614,632

การนำข้อมูลไปใช้ในโครงการมาตรการภาครัฐ ปี 2563

ศูนย์เทคโนโลยีสารสนเทศและการสื่อสาร

ICTC
DOAE

- ให้ความช่วยเหลือเกษตรกรในกรณีเกิดภัยพิบัติ
- โครงการประกันภัยพืชผล

ศูนย์เทคโนโลยีสารสนเทศและการสื่อสาร

ICTC
DOAE

Thank you